

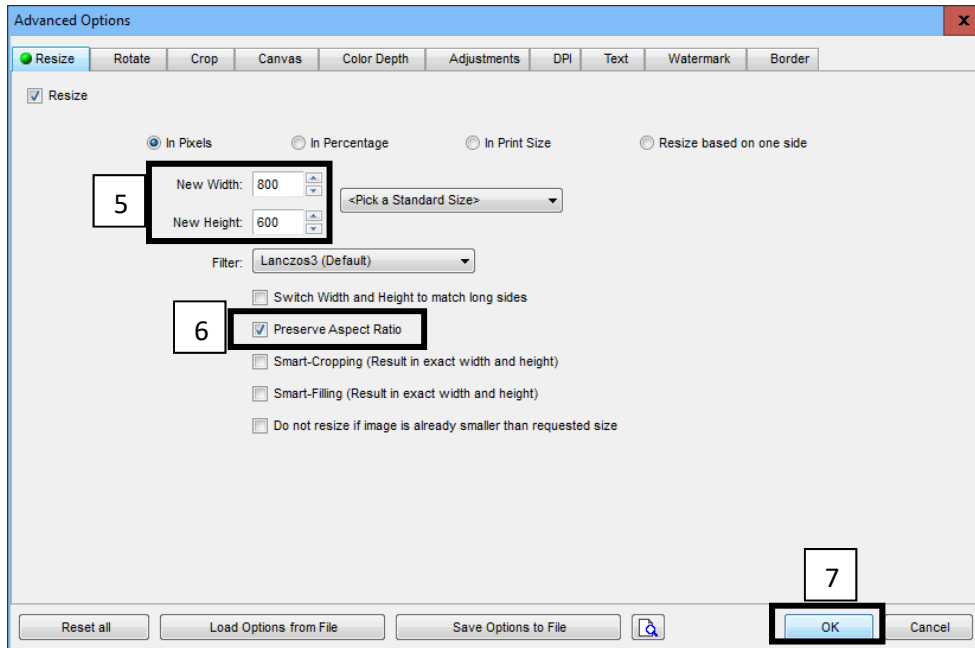




(5) Στο παράθυρο που ανοίγει (Εικόνα 2) εισάγετε τις διαστάσεις των φωτογραφιών. Οι προτεινόμενες διαστάσεις είναι: 800 pixels (πλάτος) και ύψος 600 pixels (ύψος).

(6) Αφήνετε επιλεγμένο το **Preserve Aspect Ratio**.

(7) Επιλέγετε **OK**.

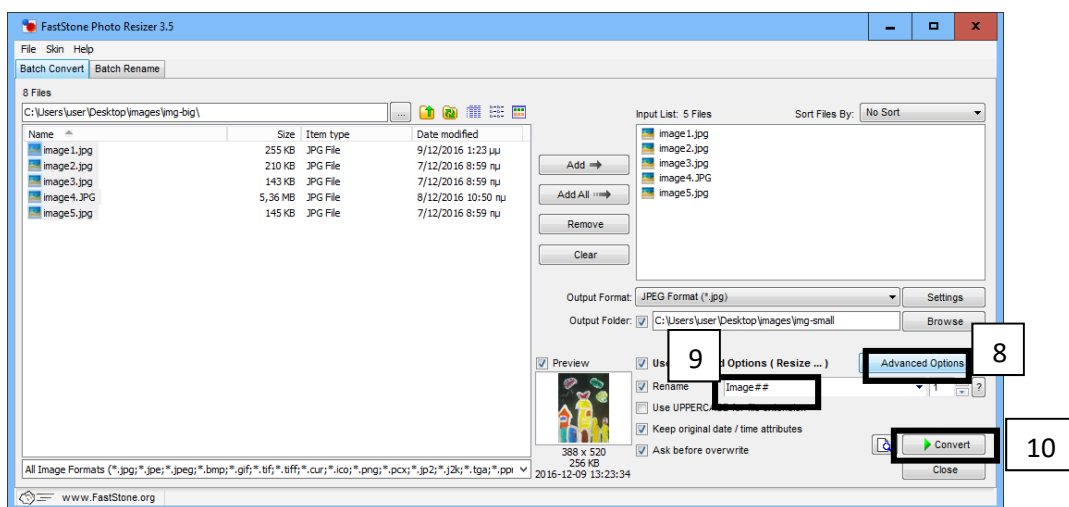


Εικόνα 2

(8) Στο αρχικό παράθυρο (Εικόνα 3), επιλέγετε **Browse** για να καθορίσετε το φάκελο που θέλετε να αποθηκευτούν οι τροποποιημένες φωτογραφίες.

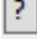
(9) Αν θέλετε να αλλάξετε το όνομα των νέων φωτογραφιών που θα δημιουργηθούν, τότε επιλέγετε **Rename** και βάζετε στο πεδίο που ανοίγει πως θέλετε να είναι το όνομά τους (μάσκα). Για παράδειγμα, αν βάλετε τη μάσκα **##\_ekthesi\_paidikis\_technis**, τότε οι νέες φωτογραφίες θα έχουν όνομα που ξεκινά με αρίθμηση δύο ψηφίων ακολουθούμενη με **\_ekthesi\_paidikis\_technis**.

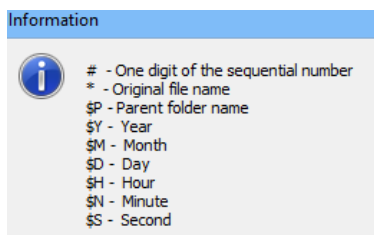
(10) Επιλέγετε **Convert** για να ολοκληρωθεί η μετατροπή και η αποθήκευση των φωτογραφιών.



Εικόνα 3



**Σημείωση:** Για περισσότερες πληροφορίες για τη «μάσκα» αρχείου επιλέγετε  (Εικόνα 3, δίπλα από το πεδίο «Rename»).



Παραδείγματα:

π.χ.1: αν βάλουμε Image#####, η 32<sup>η</sup> jpeg εικόνα θα μετονομαστεί σε Image00032.jpg

π.χ.2: αν βάλουμε \$P\_#####, η 32<sup>η</sup> jpeg εικόνα που είναι στο φάκελο ABC θα μετονομαστεί σε ABC\_00032.jpg

π.χ.2: αν βάλουμε \$Y-\$M-\$D\_#####, η 32<sup>η</sup> jpeg εικόνα που θα δημιουργηθεί στις 2017/02/28 θα μετονομαστεί σε 2017-02-28\_00032.jpg

π.χ.3: αν βάλουμε \*\_tn, μια εικόνα που ονομάζεται John.jpg θα μετονομαστεί σε John\_tn.jpg

(11) Τέλος, μεταβείτε στον φάκελο που καθορίσατε να αποθηκευτούν οι νέες φωτογραφίες και θα τις βρείτε με το νέο όνομα και τις διαστάσεις που καθορίσατε.