

ΚΕΦΑΛΑΙΟ 5

Άτομα με ειδικές ανάγκες

5.1 Άτομα με ειδικές ανάγκες

Άτομα με ειδικές ανάγκες θεωρούνται τα άτομα εκείνα που παρουσιάζουν κάποια απόκλιση από το μέσο όρο του γενικά αποδεκτού, σήμερα, φυσιολογικού ανθρώπου. Η απόκλιση αυτή μπορεί να αφορά στην υγεία, στην αρτιμέλεια ή στη λειτουργία του ανθρώπινου οργανισμού. Ένα άτομο με ειδικές ανάγκες μπορεί να έχει κάποια αναπηρία ή να παρουσιάζει οποιασδήποτε μορφής μειονεξία. Η μειονεξία αυτή μπορεί να οφείλεται σε ατύχημα, να είναι επίκτητη ή να είναι συγγενής σωματική, ψυχική ή πνευματική ανωμαλία. Συνεπώς, κάτω από το γενικό τίτλο «άτομα με ειδικές ανάγκες» περιλαμβάνονται πολλές κατηγορίες ατόμων τα οποία μειονεκτούν.



Οι κυριότερες κατηγορίες όπως αναφέρονται σε επιστημονικά κείμενα, είναι οι ακόλουθες:

- άτομα με σωματική αναπηρία
- άτομα με προβλήματα στην όραση ή με ελαττωματική ακοή
- άτομα με προβλήματα στο λόγο και στη μάθηση
- άτομα με διαταραχές στη συμπεριφορά

Τα άτομα με κάποια αναπηρία αποτελούν το 12% του πληθυσμού και είναι μια δύναμη που οφείλει να συμμετέχει ενεργά στη κοινωνία, στο οικονομικό και κοινωνικό γίγνεσθαι.

Από τις παραπάνω κατηγορίες προκύπτει το συμπέρασμα ότι η αναπηρία ή η εν γένει μειονεξία ενός ατόμου με ειδικές ανάγκες, εκτείνεται στο σύνολο της προσωπικότητάς του. Σύμφωνα με μια άλλη επισήμανση που αφορά στη θέση του ατόμου με ειδικές ανάγκες απέναντι στην οικογένεια και στον κοινωνικό του περίγυρο, το άτομο με ειδικές ανάγκες, αναμφισβήτητα απασχολεί τα υπόλοιπα μέλη της οικογένειας, αλλά και την οργανωμένη κοινωνία στην οποία ανήκει.

5.2 Προβλήματα και περιορισμοί των ατόμων με ειδικές ανάγκες

Τα τελευταία χρόνια, άρχισε να γίνεται λόγος για κοινωνική ένταξη των ατόμων με ειδικές ανάγκες, για ισότιμη συμμετοχή σε όλα τα επίπεδα της ενεργούς ζωής, στην εκπαίδευση, στην εργασία, καθώς και στην κοινωνική, πολιτιστική αλλά και πολιτική ζωή της χώρας.

Η αυτόνομη διακίνηση και διαβίωση των ατόμων με ειδικές ανάγκες εμποδίζεται από τη δυσκολία που έχουν στην κίνηση ή στην προσέγγιση ή στην αντίληψη ή στην επικοινωνία ή και στην προσαρμογή, στην ακοή και στην όραση. Παρά το γεγονός ότι έχουν επέλθει σημαντικές αλλαγές που συνέβαλαν αποφασιστικά στη βελτίωση των συνθηκών διαβίωσης των ατόμων με ειδικές ανάγκες, στη μεγάλη τους πλειοψηφία τα άτομα αυτά εξακολουθούν να βρίσκονται απομονωμένα.

Τα δημόσια κτήρια-σχολεία, οι κοινωφελείς οργανισμοί, πολλά νοσηλευτικά ιδρύματα, οι χώροι ψυχαγωγίας, καθώς και αρκετά πολιτιστικά κέντρα είναι σχεδόν απροσπέλαστα για άτομα με ειδικές ανάγκες. Πρόσφατα άρχισαν να δημιουργούνται κατάλληλες συνθήκες και μέσα μετακίνησης και συγκοινωνίας όπως οι ράμπες και οι ανελκυστήρες των πολυκατοικιών, ώστε να είναι δυνατή η προσπέλαση για τα άτομα με ειδικές ανάγκες. Οι δημόσιες συγκοινωνίες δε διαθέτουν ακόμα την ανάλογη υποδομή ώστε να εξυπηρετούνται τα άτομα με ειδικές ανάγκες με αποτέλεσμα η διακίνησή τους να είναι δύσκολη.



5.3 Ένταξη των ατόμων με ειδικές ανάγκες

Βασικός στόχος κάθε κοινωνίας είναι να βγάλει από το περιθώριο τα άτομα με ειδικές ανάγκες και να προωθήσει την ενεργό ένταξη και συμμετοχή τους σε όλες τις εκφάνσεις της κοινωνίας. Ένταξη είναι η δημιουργία ευνοϊκότερων συνθηκών για διαπροσωπική επικοινωνία μεταξύ ατόμων με αναπηρίες και αρτημελών ατόμων.



Είδη ένταξης

- **Φυσική:** μείωση της απόστασης μεταξύ αναπήρων και μη αναπήρων π.χ. συνεύρεση στον ίδιο χώρο (σχολεία, εργασία, κ.ά.)
- **Λειτουργική:** δεν περιορίζεται στη φυσική τοποθέτηση ανάλογα με την αναπηρία τους, αλλά δημιουργούνται και οι κατάλληλες συνθήκες απασχόλησης αναπήρων σε κοινές εργασίες ή δραστηριότητες.
- **Κοινωνική:** δημιουργία συνθηκών για ενίσχυση σχέσεων και δεσμών μεταξύ ατόμου και ομάδας, ώστε να αναπτυχθεί το συναισθηματικό του «ανήκειν».
- **Κοινοτική:** όταν ενηλικιωθεί το άτομο να εισαχθεί πλήρως στους ρόλους και στο κοινωνικό «στάτους» του ενήλικα ως πολίτη, εργαζομένου κ.τ.λ. αλλά και στις κοινωνικές ομάδες (οικογένεια, τοπικές αρχές, συνδικάτα, χώρους ψυχαγωγίας κ.ά.).



Κοινοτικός Χάρτης αναγνώρισης των θεμελιωδών Κοινωνικών δικαιωμάτων των Αναπήρων

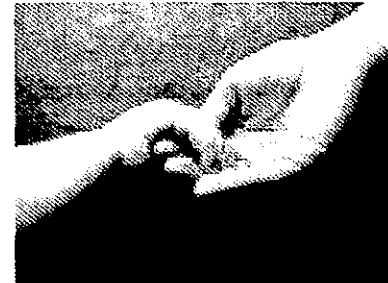
Άρθρο 26

Ανάπηροι

Κάθε ανάπηρο άτομο, ανεξάρτητα από την προέλευση και τη φύση της αναπηρίας του, πρέπει να απολαμβάνει συγκεκριμένων πρόσθετων ευεργετημάτων, με σκοπό να ευνοηθεί η επαγγελματική και κοινωνική ένταξη του. Τα ευεργετήματα αυτά πρέπει να αφορούν, ανάλογα με τις ικανότητες των ενδιαφερομένων, την επαγγελματική εκπαίδευση, την εργονομία, τη δυνατότητα πρόσβασης, την κινητικότητα, τα μεταφορικά μέσα και την κατοικία.

5.4 Δικαιώματα των ατόμων με ειδικές ανάγκες

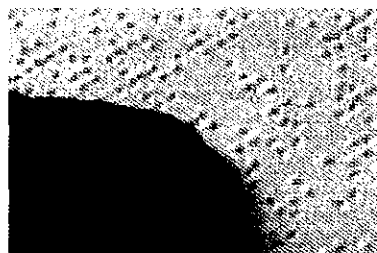
Παγκόσμιες συμβάσεις αναγνωρίζουν στα άτομα με ειδικές ανάγκες το δικαίωμα σεβασμού της ανθρώπινης αξιοπρέπειας και τα θεμελιώδη δικαιώματα που έχουν οι συνομήλικοί τους. Παράλληλα υπογραμμίζουν την υποχρέωση των κυβερνήσεων, να αναγνωρίζουν στα άτομα με αναπηρία το δικαίωμα να έχουν υπηρεσίες. Οι υπηρεσίες αυτές θα τους δώσουν τη δυνατότητα να αναπτύξουν τις ικανότητες και δεξιότητές τους στο μέγιστο δυνατό βαθμό και θα επιταχύνουν τη διαδικασία της κοινωνικής ενσωμάτωσης ή επαναενσωμάτωσής τους.



Οι αξίες που επιδιώκονται και προωθούνται από την Ευρωπαϊκή Ένωση για τα άτομα με ειδικές ανάγκες είναι:

- **Τίποτα για τα άτομα με ειδικές ανάγκες (ΑΜΕΑ) χωρίς αυτά:** Συμμετοχή των ΑΜΕΑ στις διαδικασίες λήψης αποφάσεων μέσω των αντιπροσωπευτικών οργανισμών τους.
- **Τα ΑΜΕΑ απολαμβάνουν τα ίδια δικαιώματα με όλους τους άλλους πολίτες:** Πλήρης υποστήριξη των ατόμων αυτών ώστε να μπορούν να επωφελούνται από το δίκαιο περί των ανθρωπίνων δικαιωμάτων.
- **Τα ΑΜΕΑ θέλουν ίσες ευκαιρίες, όχι φιλανθρωπία:** Όχι πατερναλισμός αλλά ενθάρρυνση. Αλλαγή της αρνητικής στάσης απέναντι στα ΑΜΕΑ, καθιέρωση νέων πολιτικών, οι οποίες θα ενθαρρύνουν την ισότητα των ευκαιριών για τα άτομα αυτά σε όλους τους τομείς της ζωής.
- **Ενθάρρυνση και χειραφέτηση:** Τα ΑΜΕΑ μπορούν και οφείλουν να παίρνουν τα ίδια αποφάσεις για τη ζωή τους.
- **Δημιουργία μιας κοινωνίας για όλους:** Απομάκρυνση των εμποδίων και εξάλειψη των συμπεριφορών εκείνων που οδηγούν σε διακρίσεις και σε κοινωνικό αποκλεισμό.
- **Δημιουργία ενός προσιτού περιβάλλοντος:** Αν η συμμετοχή των ΑΜΕΑ σε όλες τις εκφάνσεις της ζωής είναι ο κύριος στόχος, η προσβασιμότητα είναι το εργαλείο.

- **Ανεξάρτητη διαβίωση:** Παροχή επαρκών υπηρεσιών (ειδικευμένο προσωπικό το οποίο θα παρέχει συνεχή βοήθεια και καθοδήγηση στα ΑΜΕΑ), ώστε να μπορούν να αντεπεξέρχονται στις υποχρεώσεις της καθημερινής ζωής.
- **Σεβασμός στη διαφορετικότητα:** Πόλεμος ενάντια στην προκατάληψη και τον στιγματισμό. Η δημοσιοποίηση προσωπικών ιστοριών ατόμων που έχουν βιώσει τον ρατσισμό, θα ευαισθητοποιήσει την κοινωνία και θα καταδείξει τα προβλήματα που αντιμετωπίζουν τα ΑΜΕΑ.



Στην προσπάθεια διασφάλισης και ικανοποίησης των δικαιωμάτων της ευάλωτης ομάδας των ατόμων με ειδικές ανάγκες έχουν προσαρμοστεί και στην Κύπρο οι νομοθεσίες και παράλληλα σχεδιάζονται και υλοποιούνται μεταρρυθμίσεις που αποσκοπούν στη διάνοιξη προοπτικών κοινωνικής ενσωμάτωσης των ατόμων αυτών.

Το Τμήμα Κοινωνικής Ενσωμάτωσης Ατόμων με Αναπηρίες, που υπάγεται στο Υπουργείο Εργασίας και Κοινωνικών Ασφαλίσεων, αποτελεί μια από τις υπηρεσίες που έχουν αναλάβει τη διαμόρφωση, τον συντονισμό, την υλοποίηση, την παρακολούθηση και τον έλεγχο των πολιτικών για τα άτομα αυτά. Ακόμη το τμήμα αυτό έχει αναλάβει και τον συντονισμό διαφόρων Υπουργείων (Υπουργείο Παιδείας, Υπουργείο Υγείας, Υπουργείο Οικονομικών) και οργάνωσεων που σχετίζονται με τα άτομα με αναπηρίες. Η στρατηγική όλων των αρμόδιων φορέων περιλαμβάνει πολλά μέτρα και στόχους που αφορούν όλες τις πτυχές της ζωής των ατόμων με αναπηρίες. Άλλωστε, η κοινωνική ενσωμάτωση τέτοιων ατόμων απαιτεί μια σειρά από παρεμβάσεις στήριξης τους. Απαιτεί πρώτα-πρώτα την αξιολόγηση της κατάστασής τους, των αναγκών τους και των δυνατοτήτων τους. Στη συνέχεια, τη διασφάλιση της ανεξάρτητης διαβίωσής τους και προσβασιμότητάς τους στην κοινωνία, τον εφοδιασμό τους με την κατάλληλη για τις δυνατότητες τους εκπαίδευση, κατάρτιση και απασχόληση, την παροχή τεχνικών και άλλων διευκολύνσεων, τη στήριξή τους για τον προσωπικό επαναπροσδιορισμό και ανάπτυξή τους και τη βελτίωση της ποιότητας της ζωής τους.

Παράλληλα βασικό μέρος όλης της προσπάθειας των αρμοδίων φορέων είναι και η ανάπτυξη των δραστηριοτήτων ευαισθητοποίησης και ενημέρωσης του κοινού για την αναπηρία. Θα πρέπει να γίνει συνεργασία όλων για ανατροπή κατεστημένων, αντιλήψεων και νοοτροπιών που αντιμετωπίζουν τα άτομα με ειδικές ανάγκες ως αντικείμενα οίκτου από το κοινωνικό και πολιτικό τους περιβάλλον για να οδηγηθούμε σε μια κοινωνία για όλους χωρίς αποκλεισμούς και διακρίσεις.

Εργασίες

1. Να αναφέρετε τρόπους με τους οποίους μπορεί να γίνει η παραμονή των μαθητών με ειδικές ανάγκες στον σχολικό χώρο πιο ευχάριστη και με όσο το δυνατό λιγότερα προβλήματα.
2. (α) Να γίνει έρευνα σε οικογένειες παιδιών με ειδικές ανάγκες για τα προβλήματα που αντιμετωπίζουν και να καταγραφεί το είδος της βοήθειας που τους παρέχεται από:
 - το κράτος
 - τον ιδιωτικό τομέα
 - την κοινότητα
 - τους εθελοντές
 (β) Να καταρτίσετε κατάλογο με εισηγήσεις για κάθε ένα από τους πιο πάνω φορείς με τρόπους/ενέργειες που μπορεί να εφαρμοστούν για να διευκολυνθούν τα ΑΜΕΑ.
3. (α) Τι είναι ο εθελοντισμός;
 (β) Ποιες εθελοντικές οργανώσεις γνωρίζετε, οι οποίες στηρίζουν τα άτομα με ειδικές ανάγκες;
4. Να μελετήσετε και να καταγράψετε βοηθητικά μέσα που μπορούν να χρησιμοποιηθούν για να διευκολύνουν:
 - Άτομα με δυσκολία στην κίνηση
 - Άτομα με δυσκολία στην όραση
 - Άτομα με δυσκολία στην ακοή
5. Η Εθνική Συνομοσπονδία Ατόμων με Αναπηρίες δίνει την εξίσωση της κοινωνικής ένταξης ως εξής:

Καταπολέμηση των διακρίσεων + Θετικά μέτρα δράσης = Κοινωνική ένταξη.

 Να αναπτύξετε την πιο πάνω εξίσωση δίνοντας συγκεκριμένα παραδείγματα.